

SKETCH

Fernando Zuluaga (1983), Bogotá, CO

Vive y trabaja en Bogotá. Ha participado en exposiciones colectivas e individuales desde el 2004. Su obra se desarrolla entre lo abstracto y lo concreto a partir de procesos de investigación/creación que giran entorno a la idea de archivo como un banco de imágenes/ideas que ponen en diálogo lo íntimo y particular con lo colectivo y universal. Si bien su obra toma forma en diferentes medios (impresos, pintura, animación, video e instalación) el dibujo aparece como una herramienta transversal con la cual estructura sus proyectos.

FERNANDO ZULUAGA

1983, Bogotá, Colombia.

Vive y trabaja en Bogotá. Colombia.

Estudios

2004 - 2009 Maestro en Artes Plásticas. Universidad Nacional de Colombia.

2010 Procesos de Ilustración Científica. Universidad Nacional de Colombia, Bogotá.

2011 Animación Experimental. Pontificia Universidad Javeriana,Bogotá, Colombia.

Exposiciones Individuales

2022 Tropical, húmedo, seco, SKETCH, Bogotá, Colombia.

2017 SIBERIA, SKETCH, Bogotá, Colombia.

2015 Dibujos de Barrio Triste y otras partes, Más Allá, Bogotá, Colombia.

2014 Bajo una nube negra, Sala de proyectos ETC, SKETCH, Bogotá, Colombia.

Exposiciones Colectivas (Selección)

2023 "Ahora, ¿dónde?".Curaduría de Carolina Cerón. Torres Atrio, Bogotá.

2022 Proyecto BUZÓN. Más Allá. Bogotá

2019 Cosas de hacer tiempo. Artecámara sede Salitre, CCB, Bogotá.

2018. "Bis,etc...". Dibujo latinoamericano. SKETCH/Bis oficina de proyectos, Bogotá.

2017 Matera, Artecámara sede Chapinero, CCB, Bogotá.

2016 Alfabeto, Rat Trap, Bogotá.

2016 Banderas, Más Allá. Bogotá.

2016 Estampilla de la paz, Artecámara sede Chapinero, CCB, Bogotá.

2015 ARTBO, Sección Principal, SKETCH, Bogotá.

2015 La unión hace la fuerza, Casa Tres Patios, Medellín.

2015 Espacio para uso del tenedor, Taller7, Medellín.

2015 Salón de Arte Joven, Fundación Gilberto Alzate Avendaño, Bogotá.

2015 Salón de la Justicia, Artecámara sede Kennedy, CCB, Bogotá.

2015 In.Dependencia, Casa Museo Quinta de Bolívar, Bogotá.

2015 Ensayos de dibujo, El Parqueadero, Museo de arte del Banco de la República.

2014 Feira PARTE, SKETCH, Sao Paulo, Brasil.

2014 Feria ODEÓN, SKETCH, Bogotá, Colombia.

2014 Salón de Arte Joven Colsanitas, Galería Nueveochenta, Bogotá,Colombia.

2014 Después de lo anterior, Galería Santa Fé, Bogotá, Colombia.

2014 Graphic Interchange Format,General Public Collective, Indianapolis, USA.

2013 Graphic Interchange Format, Foam City, Lafayette, Indiana, USA.

2013 Modelo para una narrativa no funcional, Espacio los únicos, Lima, Perú.

2012 Saba daba dú, Galería Santa Fé, Bogotá, Colombia

2012 Como pan caliente, Espacio 101, Bogotá, Colombia.

2012 Pizza: Bringing the world together one slice at the time, Foam City, Lafayette, USA.

2012 La maldad bajo el sol, Galería Nuceta, Buenos Aires, Argentina.

2011 Las Buenas Costumbres, Sótano 30-45, Bogotá, Colombia.

2011 Caza de Brujas, Desborde Galería, Bogotá, Colombia.

2011 Piratería sentimental remezclada, Archivo de Bogotá, Bogotá, Colombia.

2011 Muestra de Animación Experimental, Universidad Javeriana, Bogotá, Colombia.

2011 Génesis: Lanzamiento y exposición de El Señor, M I A M I, Bogotá, Colombia.

2011 8 Dibujos, Espacio 101, Bogotá, Colombia.

2010 Lanzamiento: El Señor, La Residencia,Bogotá, Colombia.

2010 Piratería Sentimental lado B, La Residencia, Bogotá, Colombia.

2009 Proyecto Tesis, Museo de Arte Contemporáneo, Bogotá, Colombia.

2009 XX Muestra de Trabajos de Grado Universidad Nacional, Universidad Nacional, Bogotá, Colombia.

Estímulos y Residencias

2019 Programa de residencias de CalipsoPress. Residencia con énfasis en risografía y medios impresos.

Cali.Colombia. 2015 "Residencias artísticas nacionales – Taller 7, Medellín". Programa Nacional de

Estímulos. Ministerio de Cultura. Colombia.

Publicaciones

2022 Tejiendo la red, SKETCH, Bogotá, Colombia.

2013 Revista Matera #9. Editorial Matera, Bogotá, Colombia.

2011 Hogar Dulce Hogar,Impreso en Colombia por Jardín Publicaciones, Bogotá, Colombia.

Impreso en Alemania por eSe Y, Düsseldorf.

2011 Tragedias y Otras Ridiculeces, Taller18, págs: 4 y 7, Bogotá, Colombia.

2011 Hi yo Silver!, Boys &Toys Magazine, pág: 11, Düsseldorf, Alemania.

2011 Génesis El Señor Vol. 2, El Señor Publicaciones, págs: 32-33, Bogotá, Colombia.

2010 El Señor Vol. 1, El Señor Publicaciones, portada, contraportada y págs: 10, 20 -21, Bogotá, Colombia.

Tropical, Húmedo, Seco.

Exposición individual 2022

Nos ocupamos reuniendo y clasificando cosas. Nos movemos y consumimos información a un ritmo frenético, sin dejar espacio ni tiempo para la comprensión profunda o la reflexión. A través de la Historia, la Ciencia y la Filosofía, hemos desarrollado modelos para comprender mejor el mundo. A medida que avanzamos, el archivo de información que llevamos con nosotros crece y su vida útil se acorta. Entre la velocidad de la vida y el exceso de datos que nos agobia, nuestra propia obsolescencia se hace evidente.

Influenciado por "Una soledad demasiado ruidosa" de Bohumil Hrabal, Fernando Zuluaga explora volúmenes de enciclopedias en desuso, buscando nuevas formas de situar imágenes y datos olvidados en contextos contemporáneos. Sus pinturas cargadas de múltiples capas de estuco, aluden a nuestra posibilidad de acceder y redescubrir información inconsciente. A través del acto de tallar, el artista revela imágenes que yacen ocultas dentro de un fondo aparentemente vacío.

Tropical, Húmedo, Seco reúne objetos y pinturas en los que se otorgan nuevos significados a archivos obsoletos. Sus obras silenciosas, aparentemente suspendidas en el tiempo y en el espacio, ofrecen al espectador un modelo narrativo de imágenes que oscilan entre la magia y la ciencia.



Péndulo

13 tomos de la enciclopedia *Cumbre* y una cuerda roja

Dimensiones variables

2022



TROPICAL, HÚMEDO, SECO
Fernando Zúñiga

Tropical, Húmedo, Seco
Vista de sala 1, SKETCH. 2022



Monocromo Azul 216

Estuco acrilico
sobre madera
90 x 120 cms
2022



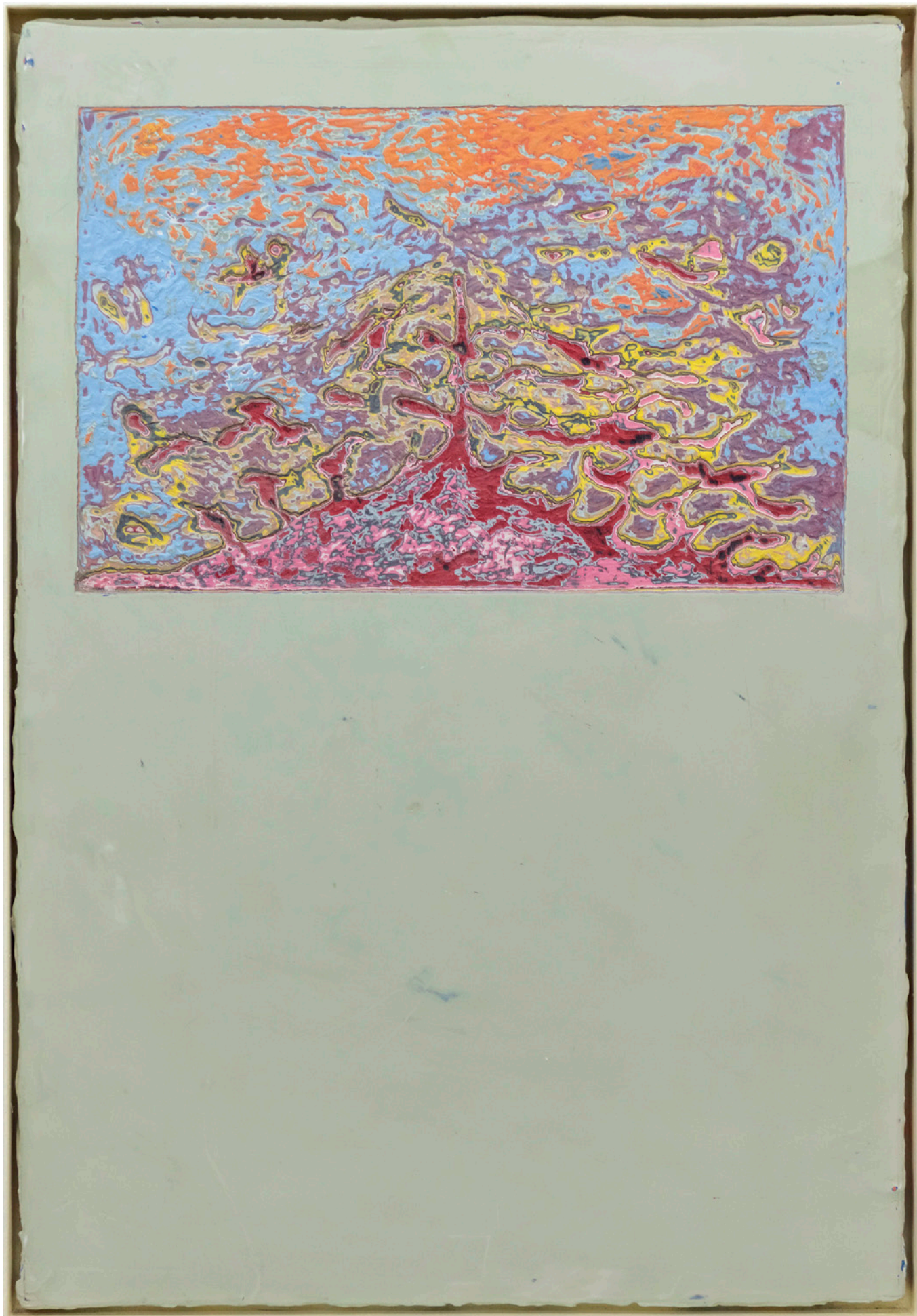
Desarrollo

Estuco acrílico raspado
sobre madera
60 x 40 cms
2022



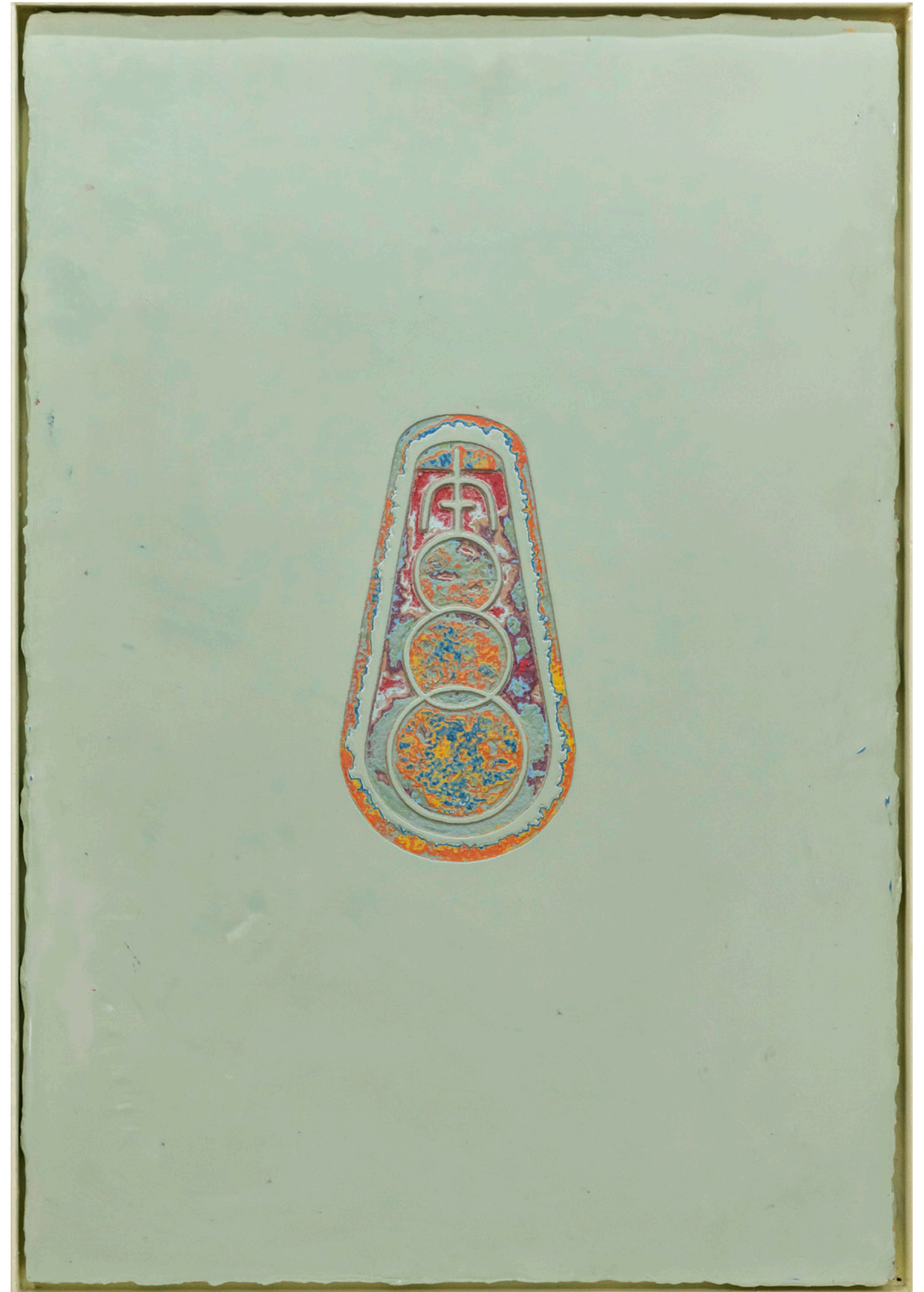
Satélite

Estuco acrílico raspado
sobre madera
60 x 40 cms
2022



Krakatoa 1883
Estuco acrílico raspado
sobre madera
60 x 40 cms
2022

Bomba de Hidrógeno
Estuco acrílico raspado
sobre madera
60 x 40 cms
2022





Bricolaje

Pintura (Estuco acrílico sobre madera.180x120cm) y
Libros con cubierta de madera
210 x 120 x 30 cms
2022



Tropical, Húmedo, Seco
Vista de sala 2, SKETCH. 2022

DIÁLOGO 5: “Una mirada a la obsolescencia: Archivar, preservar y coleccionar”

<https://open.spotify.com/episode/6WIP3tz9EUyfALanKXZgDP?si=clrmywYxRYKx6msZFrw0KQ>

En este episodio, del podcast DIÁLOGOS el artista Fernando Zuluaga, la curadora Andrea Muñoz, el galerista y coleccionista de arte contemporáneo Mauricio Gómez, y la bibliotecóloga e historiadora Diana Patricia Restrepo (Directora de la Biblioteca Nacional de Colombia), conversan sobre la obsolescencia en el arte y en la historia, en el marco de la exposición “Tropical, húmedo, seco” de Zuluaga. Mediado por la directora de SKETCH Liz Caballero.

Fernando Zuluaga: Buscar un último uso a las imágenes y palabras

<https://www.elespectador.com/el-magazin-cultural/buscar-un-ultimo-uso-a-las-imagenes-y-palabras/>

Entrevista con la periodista e historiadora del arte Andrea Jaramillo Caro para el diario de circulación nacional El Espectador.

«Tropical, Húmedo, Seco», exhibición de Fernando Zuluaga en Sketch Gallery, Colombia

<https://terremoto.mx/online/tropical-humedo-seco-exhibicion-de-fernando-zuluaga-en-sketch-gallery-colombia/>



Ensamblaje Tropical Húmedo Seco

Ensamblaje de estantes de un archivo que entró en desuso durante el tiempo que duró la exhibición

Dimensiones variables

2022

SIBERIA

Exposición individual 2017

Siberia

(Texto por Rafael Díaz)

El radio ecuatorial de Saturno es de 120.536km, la región de Siberia en Rusia donde desde la época imperial se ubicaron muchos campos de trabajo, tiene una área aproximada de 13.1 millones de kilómetros cuadrados; es difícil hacerse una idea clara de un área tan grande por eso recurrimos a artificios como la escala y la perspectiva para representar las dimensiones que nos superan y las cosas que no podemos ver completas.

Si hay algo que nos cautiva del ejercicio de la arqueología, es la idea de que debajo de muchas capas de tierra y polvo vamos a encontrar algo que nos relacione con nosotros mismos. Fernando Zuluaga, dibujando ladrillo por ladrillo y raspando varias capas de material, nos obliga a hacer un ejercicio de asociación al revisar una fábrica de cemento abandonada en la Sábana de Bogotá y dibujar las ruinas de estructuras construidas con el mismo material que producían.

Esta exposición establece relaciones entre el trabajo y el olvido, nos recuerda que trabajamos para construir mundos a la escala de nuestras proporciones, regidos por nuestra idea de tiempo y por su fragilidad, nos recuerda que existimos para ser olvidados.

"El concepto paisaje es un constructo, una elaboración mental que realizamos a partir de "lo que se ve" al contemplar un territorio, un país. El paisaje no es, por lo tanto, un objeto ni un conjunto de objetos configurados por la naturaleza o transformados por la acción humana, tampoco es la naturaleza, ni siquiera el medio físico que nos rodea o sobre el que nos situamos. El paisaje, en cuanto concepto, es la trabazón que permite interpretar en términos culturales y estéticos las cualidades de un territorio, lugar o paraje." Javier Maderuelo

Este proyecto gira entorno a las problemáticas del dibujo y la posibilidad de narrar y construir un paisaje desde la especulación. Si bien, el punto de partida es una serie de visitas a una fábrica cementera abandonada a inmediaciones de Bogotá, llamada La Siberia; el proyecto busca desmarcarse del señalamiento de un lugar específico y, por el contrario, generar asociaciones más amplias y que pueden remitirse a diferentes nociones de la palabra Siberia: un clima, una ruina, una industria quebrada, un lugar muy lejano o lo que se ve en el cielo desde este lugar.



Bienvenida a Siberia
Objeto (Madera, cemento, caseína y geso rayado sobre estuco plástico negro)
170 x 170 x 55 cms
2017



SIBERIA
Vista de sala (piso 3), SKETCH. 2017

Vista de Saturno desde Siberia
Tinta de rapidógrafo
sobre papel
50 x 35 cms
2017



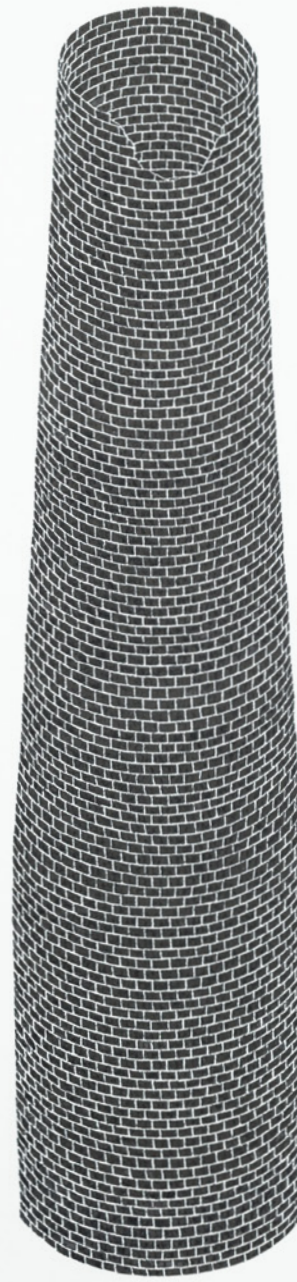
**Modelo para una chimenea
(Grieta)**

Tinta de rapidógrafo
sobre papel
50 x 35 cms
2017



**Modelo para una chimenea
(Rota)**

Tinta de rapidógrafo
sobre papel
50 x 35 cms
2017





SIBERIA
Vista de sala (piso 2), SKETCH. 2017

(A)

(Serie de 8 dibujos isométricos de una fábrica en ruinas)

Tinta de rapidógrafo

sobre papel

35 x 25 cms

2017



(H)

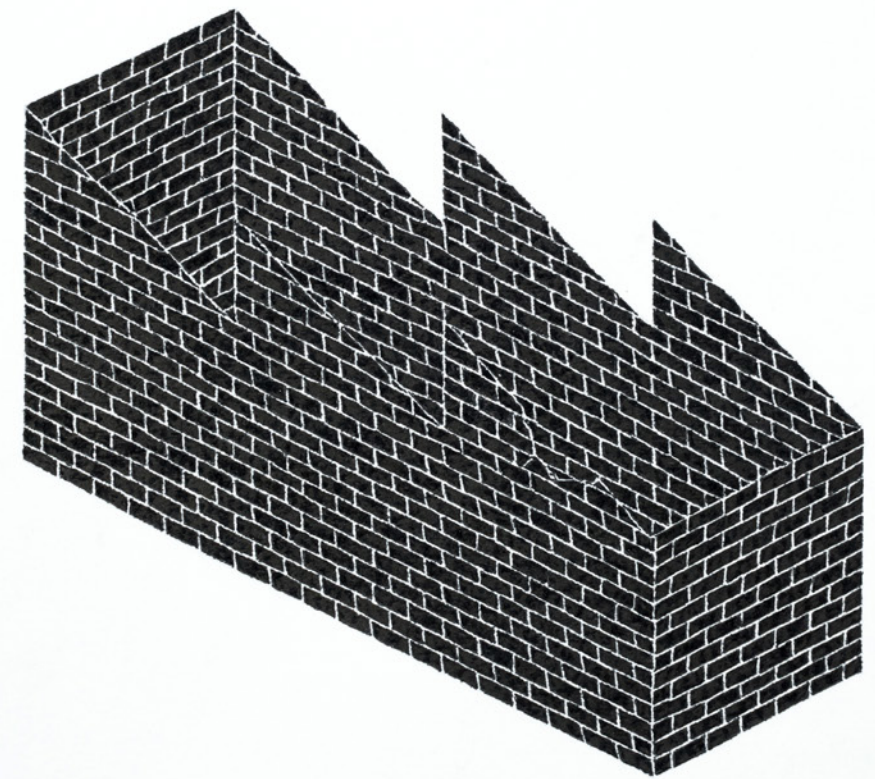
(Serie de 8 dibujos isométricos de una fábrica en ruinas)

Tinta de rapidógrafo

sobre papel

35 x 25 cms

2017



(B)

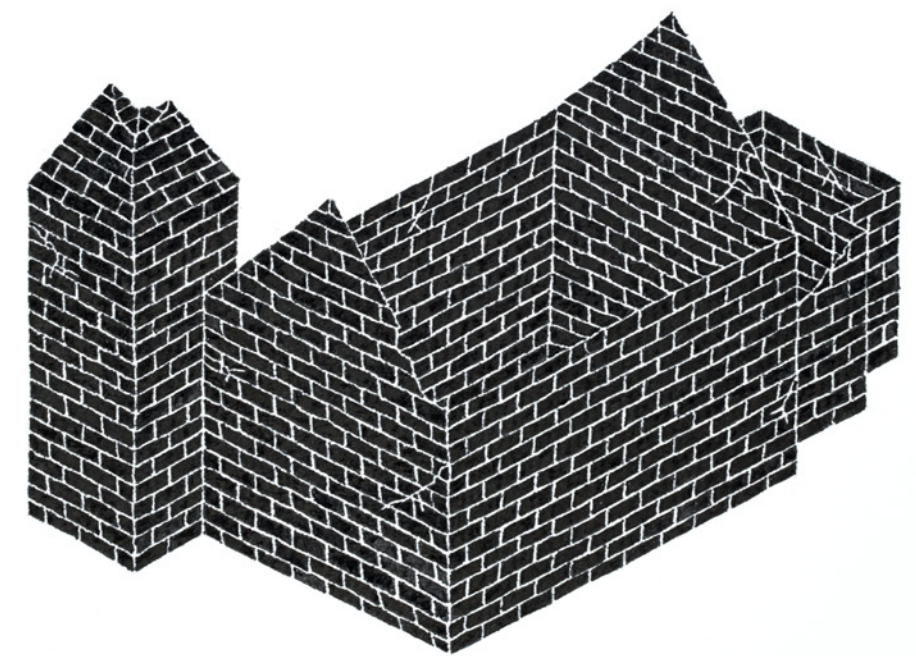
(Serie de 8 dibujos isométricos de una fábrica en ruinas)

Tinta de rapidógrafo

sobre papel

35 x 25 cms

2017



(E)

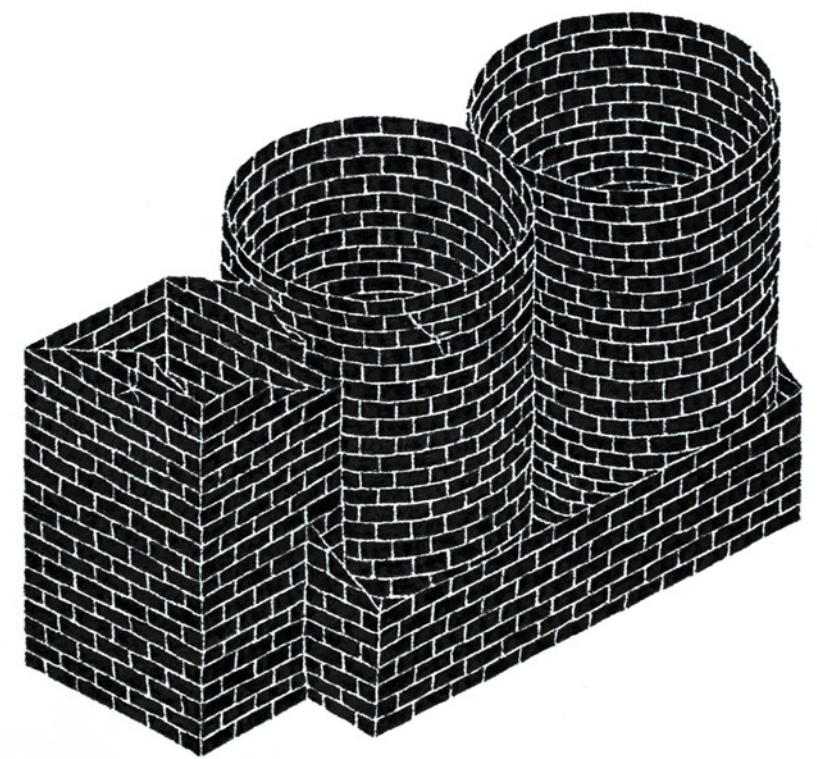
(Serie de 8 dibujos isométricos de una fábrica en ruinas)

Tinta de rapidógrafo

sobre papel

35 x 25 cms

2017

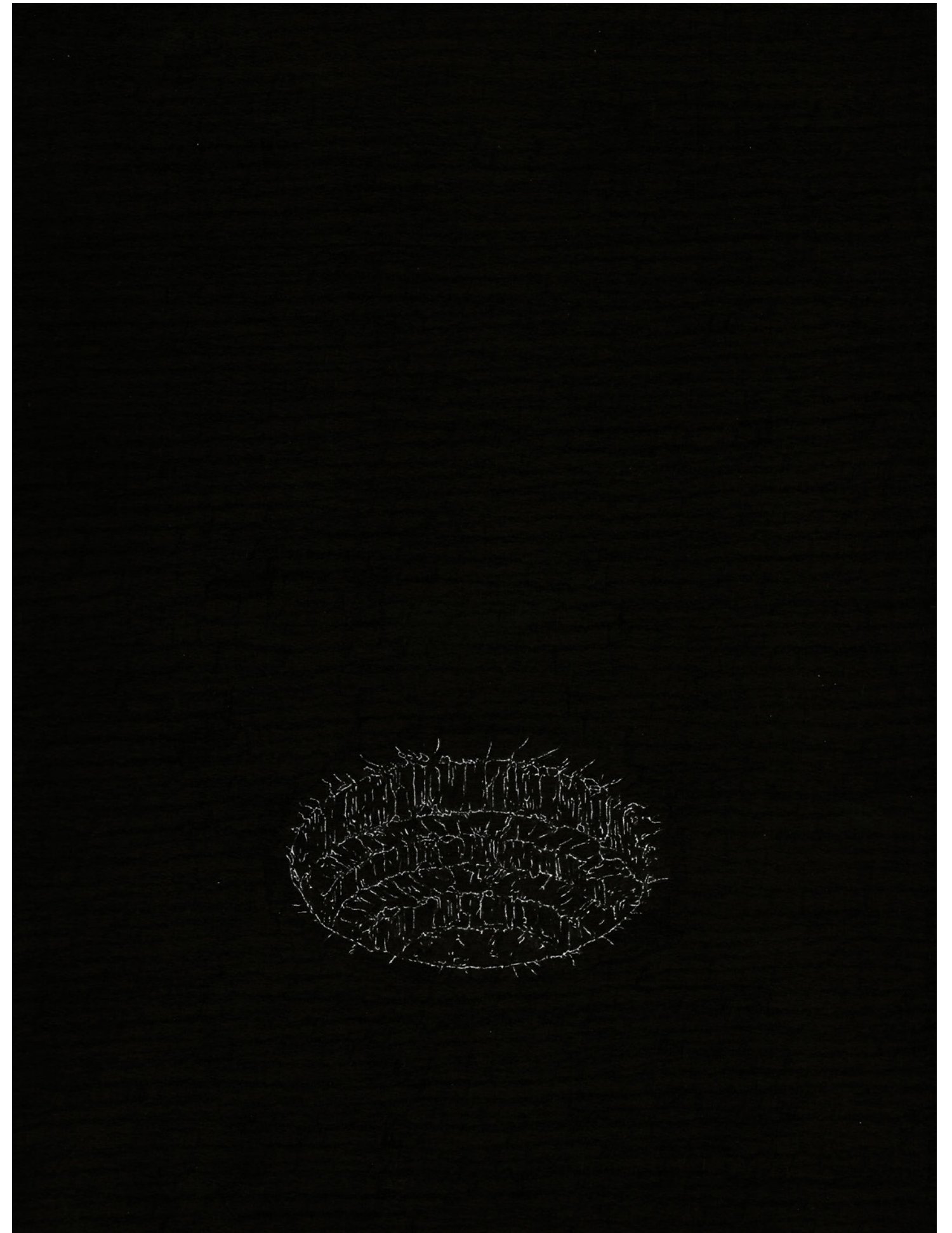




SIBERIA
Vista de sala (piso 2), SKETCH. 2017

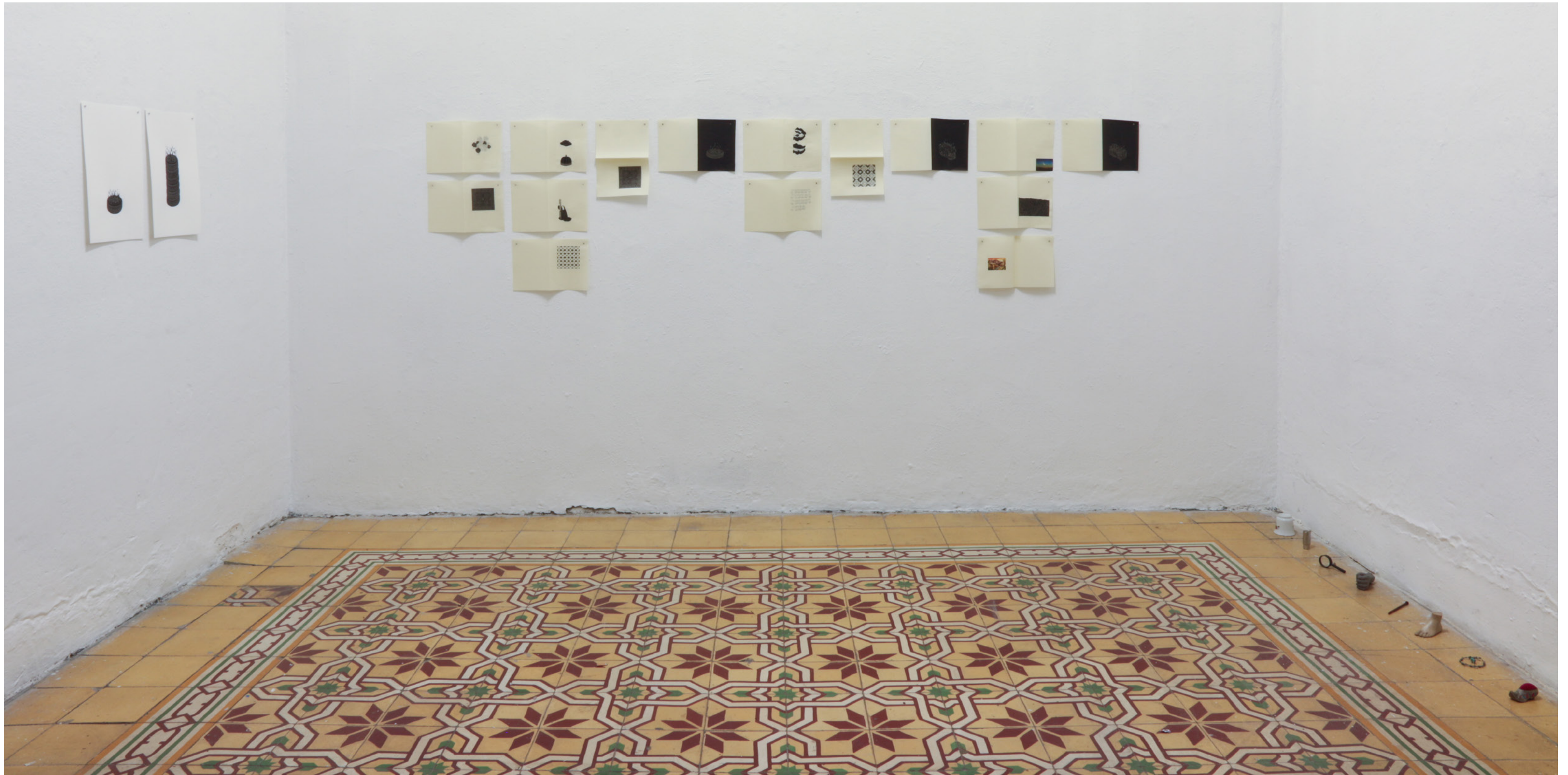
Agujero

Tinta de rapiógrafo
sobre papel
35 x 25 cms
2017





Frío Pálido
Serie de dibujos borrados parte del proyecto SIBERIA
Vista de sala (piso 1), SKETCH. 2017



Barrío triste y otras partes

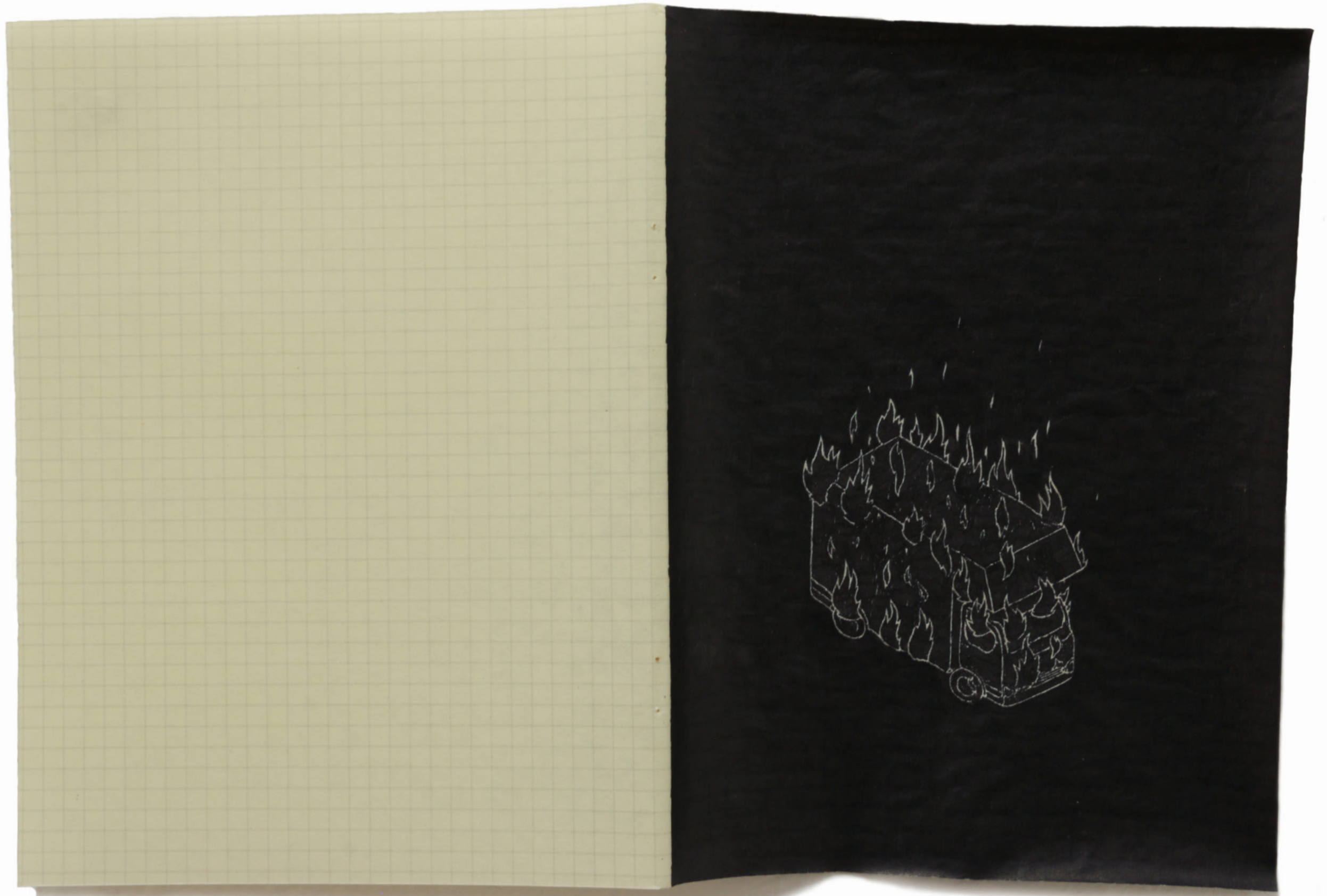
Residencia en Taller 7, Medellín.
Programa Nacional de Estímulos 2015 del Ministerio de Cultura

Resultado del acercamiento al contexto local de Medellín y permeado por las experiencias durante un periodo de 6 semanas. Realicé una serie de dibujos en un pequeño cuaderno que sería desmembrado y exhibido en el que fue mi estudio y habitación durante este tiempo. El título del proyecto surgió durante un recorrido por una zona del centro que de manera no oficial lleva ese nombre.



Arder

Tinta de rapidógrafo
sobre papel
29,7 x 42 cms (cada uno)
2015



Incendio en el barrio (Boston)

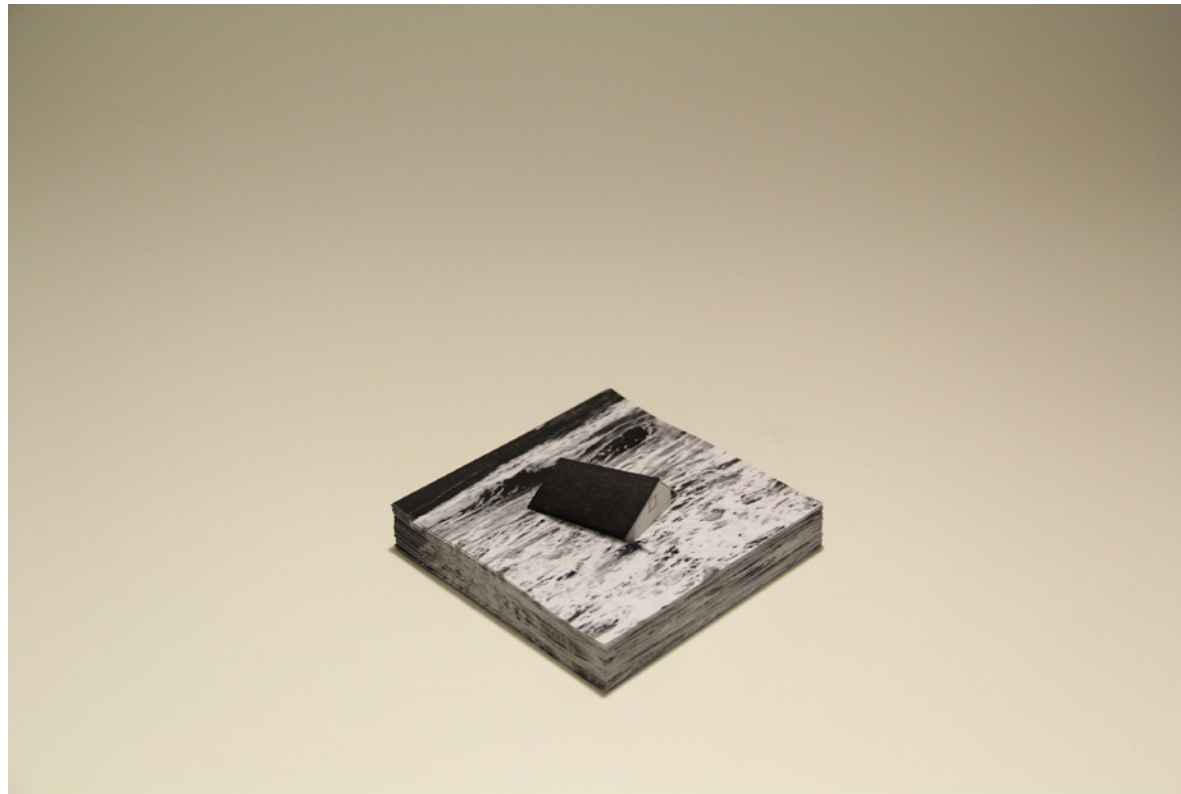
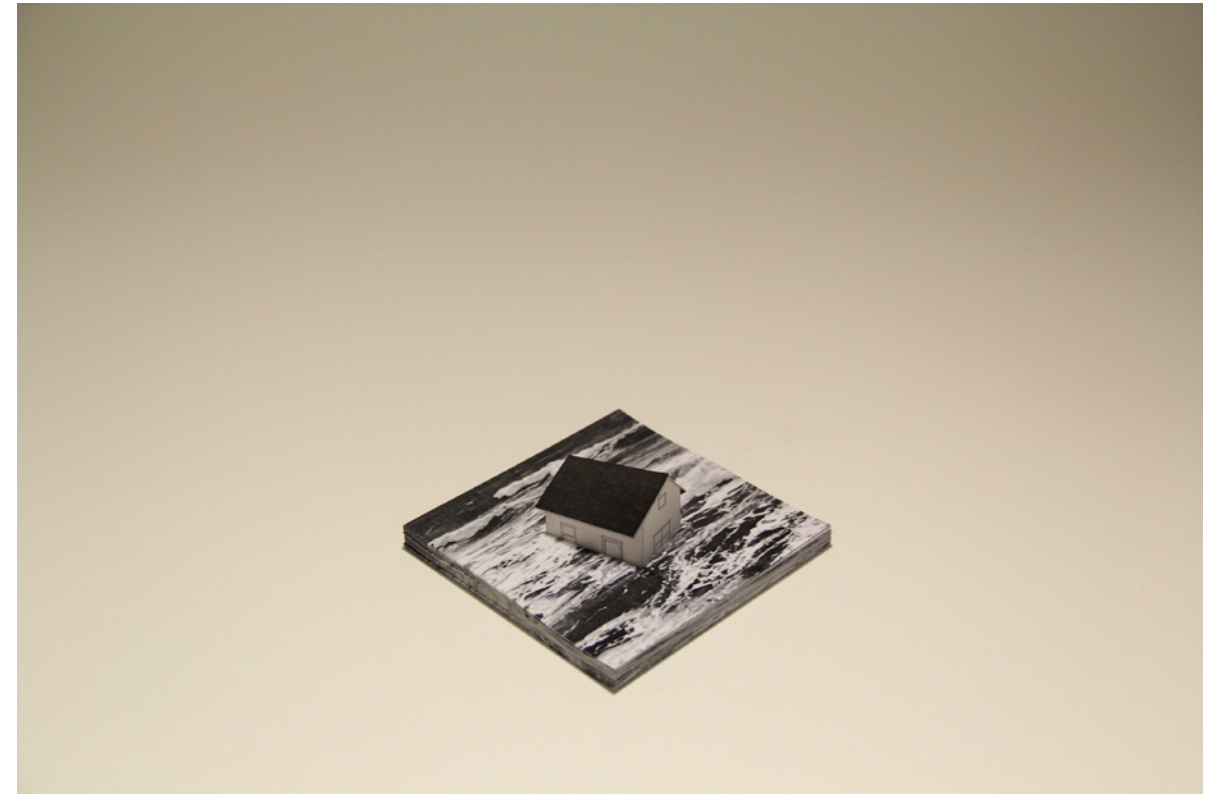
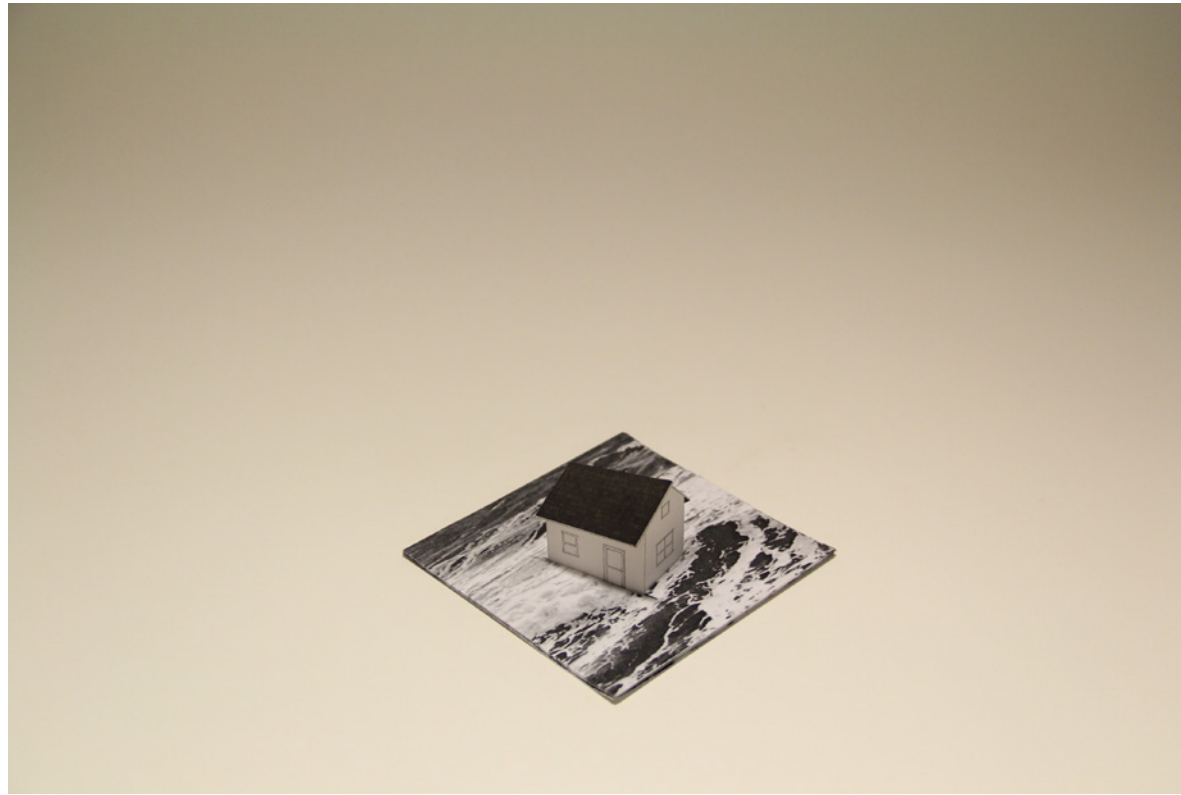
Tinta de rapidógrafo
sobre papel
31,5 x 21 cms
2015



Frase (puño clavo pie)
Serie de objetos encontrados en Barrio Triste
2015



Bajo una nube
Sala de proyectos ETC
2014



Inundación

Stopmotion video HD

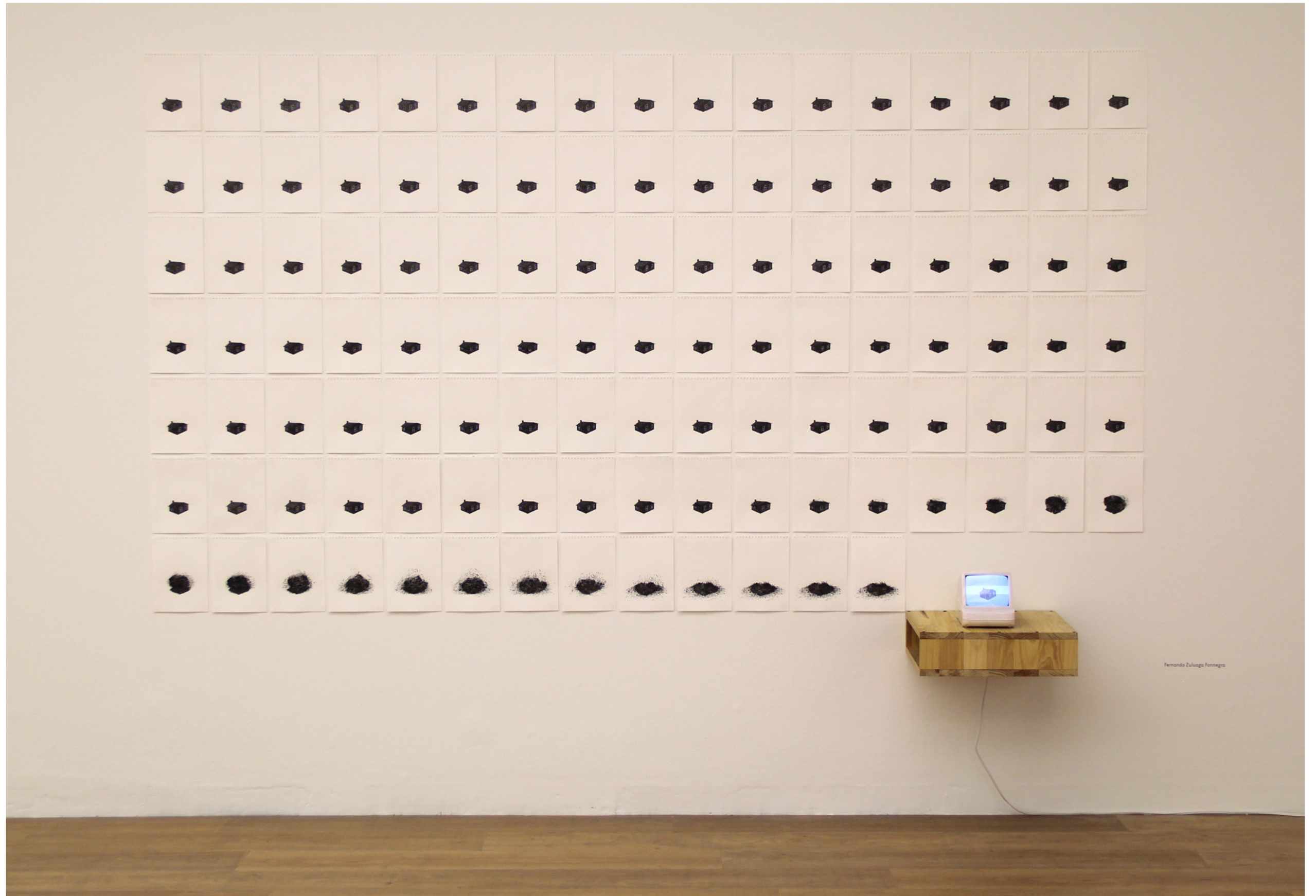
<https://vimeo.com/93371496>

01:07 min

1 dibujo (Tinta sobre papel) y 1400 impresiones

13.5 x 13.5 x 13.5 cms

2014



Bajo una nube negra

Animación 2D Video HD

00:36 seg

115 dibujos (Tinta sobre papel), miniTV y Videoplayer

Dimensiones variables (154 x 270 mts)

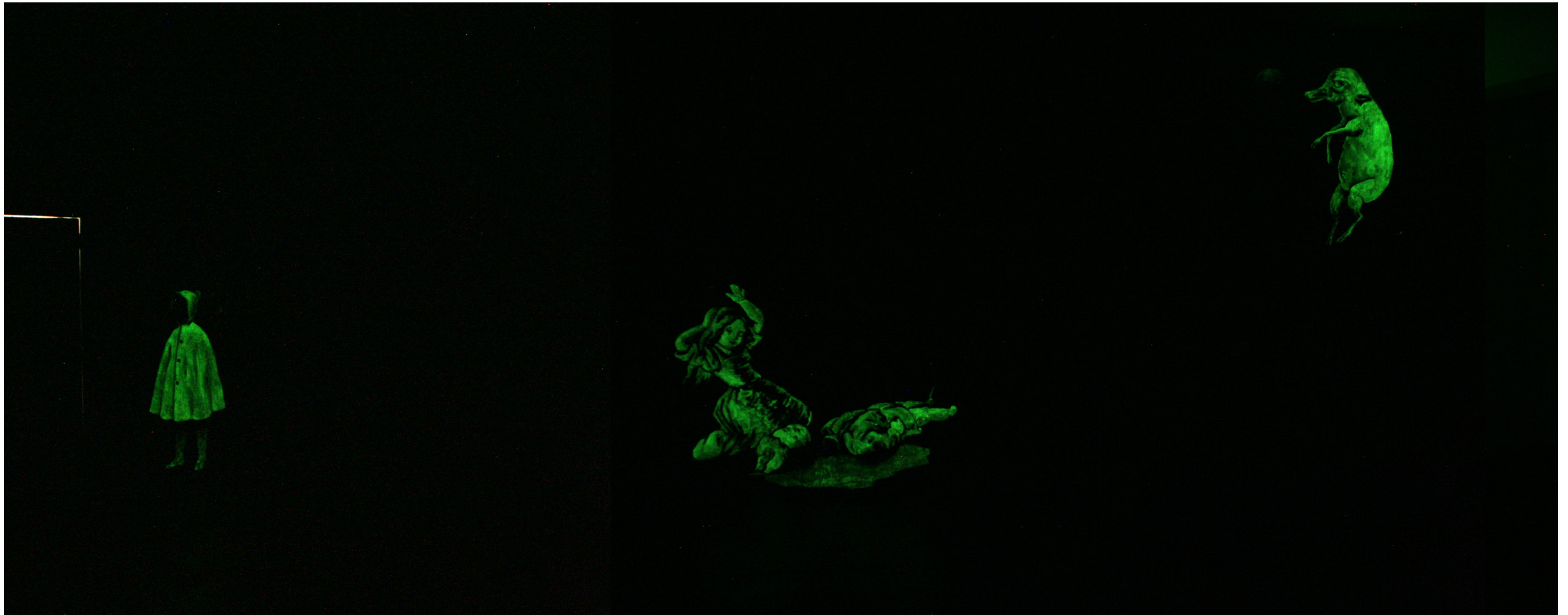
2013-2014



Érase

Proyecto de dibujo/instalación interactivo. Dimensiones variables. 2009.

Este proyecto se instala en un espacio completamente cerrado de grandes dimensiones. En esta especie de cubo blanco el espectador activa la luz con su movimiento. En el extremo opuesto de la entrada se ve un dibujo que hace referencia a un personaje clásico de literatura infantil. A primera vista el resto del espacio parece estar vacío, pero tras un periodo de 6 segundos; tiempo promedio para recorrer la distancia hasta el dibujo, todas las luces se apagan dejando el espacio en completa oscuridad.



Érase

Proyecto de dibujo/instalación interactivo. Dimensiones variables. 2009.

Entonces, la oscuridad revela el resto de las imágenes que estaban ocultas por la luz. Se ve una escena trágica basada en los grabados que acompañaban los cuentos de los hermanos Grimm. También una especie de animal que parece un cerdo tomado de los grabados del gabinete de curiosidades y fenómenos de Albertus Seba. Y en el extremo diametralmente opuesto del espacio aparece transformado el personaje que veíamos originalmente.



Detalle. (1,70 x 2,10 m)



Detalle. (1,40 x 0,50 m)

Érase

Proyecto de dibujo/instalación interactivo. Dimensiones variables. 2009.



Érase



Proyecto de dibujo/instalación interactivo. Dimensiones variables. 2009.

SKETCH

Mayor información
For more information please contact

LIZ CABALLERO
Directora

Mob +57 3133865746
Tel +57 1 6418297
Carrera 23 # 77-41
Bogotá, Colombia

 sketch_gallery_bogota
 contact@sketchroom.co